

See discussions, stats, and author profiles for this publication at: <https://www.researchgate.net/publication/384497655>

Kentsel Gelişim Bağlamında Bir Stadyum İncelemesi: Fenerbahçe Şükrü Saracoğlu A Stadium Review in the Context of Urban Development: Fenerbahçe Şükrü Saracoğlu

Article in Kent Akademisi · September 2024

CITATIONS

0

READS

66

1 author:



Hülya Soydaş Çakır

Fenerbahçe University, Istanbul, Turkey

12 PUBLICATIONS 20 CITATIONS

SEE PROFILE



Kentsel Gelişim Bağlamında Bir Stadyum İncelemesi: Fenerbahçe Şükrü Saracoğlu

A Stadium Review in the Context of Urban Development: Fenerbahçe Şükrü Saracoğlu

Hülya SOYDAŞ ÇAKIR¹

Öz

Spor yapıları kent kültürüne ev sahipliği yapmakta ve bu kültürün yeni nesillere aktarılmasında önemli rol almaktadır. Spor aracılığıyla kent içinde taraftarlık kültürünün yaygınlaştırılması, birlik ve beraberlik duygularının pekiştirilmesi sağlanabilmektedir. Kent kültürü içinde sportif amaçla yola çıkarak belli bir yerleşim yerinin o bölgede faaliyet gösteren spor kulüpleri ile anılması ve hatırlanması yaygın bir durumdur. İstanbul Anadolu Yakasının nüfus, kültürel, sosyal ve konum açısından çok önemli bir ilçesi durumundaki Kadıköy için Fenerbahçe Şükrü Saracoğlu Stadyumu kentin bir parçası olarak geçmişten bugüne önemini korumaktadır. Bu araştırmanın amacı tarihsel süreç içinde kent kültürü içinde yer alan Fenerbahçe Şükrü Saracoğlu Stadyumu ve çevresinin değişimini ve kentin bir parçası haline dönüşümünü aktarmaktır. Stadin ve Kadıköy'ün kentsel gelişimi farklı tarihi haritalar üzerinden ve farklı yıllara ait bölgenin uydu fotoğrafları üzerinde yapı yoğunluklarının işaretlenmesi ile analiz edilmektedir. Tarihsel süreç içinde yapının oluşumu, günümüze kadar geçirdiği süreçler, kent yaşamındaki ve kültüründeki yeri, ulaşım koşulları, stadyum kullanım günlerinde sosyal yaşam, kentin değişimine ve biçimlenmesine paralel olarak ekonomik sosyal ve toplumsal boyutları farklı perspektiflerle ele alınmakta ve bir değerlendirme yapılmaktadır.

Anahtar Kelimeler: Kentsel Gelişim, Kent Kültürü, Spor Yapıları, Fenerbahçe Şükrü Saracoğlu Stadyumu

ABSTRACT

Sports facilities assume the role of housing city culture and transferring this culture to future generations. Sports activities are an important instrument to disseminate supporter culture and to enhance the feeling of unity within a city. It is quite prevalent for a county or region to be associated with sports clubs located in those areas. Fenerbahçe Şükrü Saracoğlu Stadium sustains its eminence for Kadıköy region from the past till today as Kadıköy is a very important center of the Asian side of Istanbul in terms of its demographic, cultural, social structure and location. The aim of this research is to report the transformation process of both Fenerbahçe Şükrü Saracoğlu Stadium and its surroundings into the modern day which have always been part of the historical structure of the region. The research also encompasses the evaluation of the construction of the stadium, the procedures it has been through, its status in the city and city culture and the dimensions of its economic and social structure in line with the transformation of the city from a different perspective. The urban development of the stadium and Kadıköy is analyzed by marking building densities on different historical maps and satellite photographs of the region from different years. The importance of the stadium in the city holds specific significance in terms of urbanism and social sciences. Geographical location, transportation to the stadium, social life during scheduled sports events and the trade opportunities in the neighborhood which are all very important criteria for stadiums will be evaluated holistically.

Keywords: Urban Development, Urban Culture, Sports structures, Fenerbahçe Şükrü Saracoğlu Stadium

¹ **Corresponding Author | Yetkili Yazar:** Fenerbahçe Üniversitesi, Mimarlık ve Tasarım Fakültesi, Mimarlık Bölümü, hulya.soydas@fbu.edu.tr, ORCID: 0000-0002-4631-510X



GİRİŞ:

İlk çağlardaki uygarlıklardan itibaren yaşam içinde yer alan spor, toplumlarda önemli yer tutan en eski etkinliklerden birisi olarak kabul edilmektedir. Spor, kent içinde taraftarlık kültürünün yaygınlaştırılması, birlik ve beraberlik duygularının pekiştirilmesi için önemli bir araçtır. Uzun yıllar boyunca sportif karşılaşmalar aracılığıyla belli bir kültürün ya da kulübün desteklenmesi kent yaşamında kalıcı izler bırakmaktadır. Kent kültürü içinde sportif amaçla yola çıkarak belli bir semtin ya da ilçenin o bölgede faaliyet gösteren spor kulüpleri ile anılması yaygın bir durumdur. Bu durum tarihsel süreç içinde kent kimliğinin oluşmasında etkili olmaktadır. Spor yapıları oluşan kültürün yeni nesillere aktarılmasında önemli rol almaktadır.

Sanayileşmenin ve kentleşmenin artmasıyla toplumlarda spor önemli kitle kültürü unsurlarından biri olmuş ve geniş kesimlerin yer aldığı bir olgu haline dönüşmüştür (Köknel, 1996, 17). Tarih boyunca kent içindeki sportif etkinliklerin gerçekleştiği mekânların başında gelen stadyumlar; kent mekânını ve kentsel yaşantıyı etkilemeye devam etmektedir. Büyüklükleri ve simgesel biçimleri ile stadyum yapıları dünyada ve ülkemizde kent dokularının değişimine neden olmaktadır. Mimari, bir anlamda nesillerin davranış ve zevklerine, kamusal olaylara ve gerçeklere tanıklık etmektedir (Rossi, 1984, 22). Küresel organizasyonlara ev sahipliği yapan stadyumlar ülke mimarisinin göstergesi de olmaktadır (Aksu, 2012, 65-70).

Dünyada spor kulüpleri, takım taraftarları ve organizasyonlar küresel bir kültürün parçası olarak ilerleme göstermektedir (Çakmak vd., 2017, 125-133). Bugün özellikle birçok Avrupa ülkesinde Allianz Arena (Münih), Camp Nou (Barselona), Wembley (Londra) Giuseppe-Meazza (Milan), Stade de France (Paris) gibi stadyumlar birer ziyaret noktası haline gelmiştir. Stadyumların, buldukları kentin tanınırlığı, özellikle uluslararası platformda bilinirliği ve belleği açısından önemli katkıları bulunmaktadır. Ancak stadyumların değişen koşullar içinde kent dışına taşınmaları durumunda, kent unsurları olarak tarihsel ve duygusal değerleri bu anlamda göz ardı edilmektedir (Talimciler, 2010, 142). 1992 yılında Barselona kentinde yapılan olimpiyatlarda etkinliklerin bir olimpiyat köyünde değil, kent içindeki mevcut ve yeni inşa edilen yapılarda gerçekleştirilmesi amacıyla planlama yapılmıştır. Tören ve gösterilerde kullanılan stadyum ve tesislerin kent içinde bulunması onların etkin kullanımını sağlayarak, spor tesislerinin kent merkezinde yer almasını olumlu görüş olarak desteklemiştir (Aksu, 2012, 67). Yıllar içinde Adana, Eskişehir, Trabzon illerinde olduğu gibi kent içi stadyumlarının kaldırılması, bu yapıların merkezi konumlarını ve kentsel bağlarını kaybetmelerine neden olmuştur (Yılmaz, 2022). Fenerbahçe Şükrü Saracoğlu Stadyumunun günümüzdeki konumu ve kent yaşantısındaki etkisi bu tartışmalar için önemli bir örnek oluşturmaktadır.

Stadyum tasarımlarının sadece spor karşılaşmaları için üretilmiş mekânlar olarak değerlendirilmeyerek farklı fonksiyonlar ile hizmet verebilmesi mimari yaklaşım açısından uygun görülmektedir (Gürer, 2013, 44-48). Stadyumlar, programlanan etkinlikler için sosyal verimlilik sağlamak amacıyla tasarlanan ve bu amaca hizmet veren mekânsal araçlar olarak kabul edilebilir (Aksu, 2012, 65). Temel fonksiyonları paralelinde futbol maçlarının gerçekleştiği mekânlar olarak karşımıza çıksalar da bunun ötesinde kültürleri, coğrafyaları, ülkeleri, şehirleri, mahalleleri, cinsiyetleri, yaşları birleştiren, kendini bir şeye, bir yere ait hissetmeyi de içeren mekânlardır. Yer ile özdeşleşme olgusu uzun bir süreci gerektirmekte ve yerin fiziksel boyutları kadar onu saran sosyal çevreye ve bileşenlerine bağlı olmaktadır (Pol, 2002, 8-25). Stadyumlar iletişim ve etkileşim ortamları olarak kent kimliğine dair veri içermektedir. Bu yapılar üzerinden kenti analiz etmek ve toplumsal değişimleri yorumlamak mümkün olabilmektedir (Gürel ve Akkoç, 2011, 368).

Kent içinde yer alan stadyumlar kent yaşamındaki etkileri açısından sıklıkla tartışılmaktadır. Stadyumların bu etkiler sonucunda kent dışındaki lokasyonlara taşınması/yeniden inşa edilmesi

gündeme gelmektedir. Zaman içinde kent içindeki fonksiyonu sona erdirilerek daha seyrek nüfusun ve yapının yer aldığı alanlara taşınan stadyumlarla karşılaşmaktadır. Fenerbahçe Şükrü Saracoğlu Stadyumu nüfus, kültürel, sosyal ve konum açısından İstanbul'un önemli bir ilçesi durumundaki Kadıköy'ün bir parçası olarak geçmişten bugüne önemini korumaya devam etmektedir. Bu çalışmada, lokasyonu nedeniyle kent yaşamında meydana getirdiği olumsuzluklar beraberinde eleştirilen Fenerbahçe Şükrü Saracoğlu Stadyumunun mevcut durumdaki önemi araştırılmaktadır. Stadyumların kentte bıraktığı izlere, zaman içerisinde oluşan taraftarlık ve kent kültürünün önemine, sosyal ve ekonomik unsurlara dikkat çekilmektedir. Tarihsel süreç içinde birçok değişiklik geçiren yapının, kent gelişirken nasıl etkilendiği, toplumsal boyutta nasıl önem kazandığı, bir stadyum örneği olarak neden yapısal bir unsur olmanın ötesinde değerlendirilmesi gerektiği araştırılmaktadır.

1. Materyal ve Yöntem

Çalışmada Türkiye'nin en büyük spor kulüplerinden birine ev sahipliği yapan Fenerbahçe Şükrü Saracoğlu Stadyumu tarihsel ve kültürel anlamda köklü ve önemli bir örnek olduğu için seçilerek incelenmektedir. Tarihsel süreç içinde yapının oluşumu, günümüze kadar geçirdiği süreçler, kent yaşamındaki ve kültüründeki yeri, sosyal ve ekonomik özellikleri bu stadyumun farklı perspektiflerle ele alınmasına ve değerlendirilmesine olanak sağlamaktadır. Bu amaçla, stadyumun ve Kadıköy'ün kentsel gelişimi farklı araştırmacılar tarafından oluşturulmuş tarihi haritalar üzerinden ve 1946, 1966, 1982 ve 2021 yıllarına ait bölgenin uydu fotoğrafları üzerinde yapı yoğunluklarının işaretlenmesi ile analiz edilmektedir. Kentin yapılaşma artışı bu görseller üzerinde karşılaştırılmaktadır. Stadyumun kırsal kent yerleşiminden yoğun ulaşım ağının ve kentsel yapılaşmanın orta noktasına hangi koşullarda geldiği tartışılmaktadır. Bu tarihsel süreç içinde stadyumun yapılaşma evreleri ve kent kültürünün gelişimi özetlenmektedir. Stadyumun geçirdiği fiziksel değişimler görseller beraberinde aktarılmaktadır. Günümüzde stadyumun kent ve taraftarlık kültürü üzerindeki yansımaları incelenmektedir. Nüfusun, yapılaşmanın, trafik yoğunluğunun artışı ile birlikte bir asırdan uzun süredir Kadıköy ilçesinde ve kent yaşamında yer alan Fenerbahçe Şükrü Saracoğlu Stadyumunun kentsel ve kültürel kimlikteki mevcudiyeti irdelenmektedir.

2. Çalışma Alanı

Spor ve kentin birçok alanda kesişmesi, spor etkinliklerinin, mekânların ve ilgili uygulamaların sosyo-kültürel bağlamdaki geniş ölçekli etkilerinin araştırılmasını desteklemektedir. Bu alanda, alt alan uzmanlıkları ile tarih, antropoloji, sosyoloji gibi disiplinlerle ilişki kurulmaktadır. Spor ile ilgili disiplinler arası araştırmalar ve şehircilik alanındaki eleştirel yaklaşımlar bu anlamda önem taşımaktadır (Koch, 2018). Günümüzde çağdaş stadyumlar, etkinlikler için sosyal verimlilik sağlamak amacıyla tasarlanan ve bu amaca hizmet veren mekânsal araçlar olarak karşımıza çıkmaktadır (Nascimento ve Amorim, 2015). Sporun ortak paydasında bir araya gelen kullanıcıların ve ziyaretçilerin farklı fonksiyonlarla tasarımı tecrübe etmelerine imkân vermektedir. Kentsel planlama ve gelişim açısından eleştirel yorumlar getirilen Fenerbahçe Şükrü Saracoğlu Stadyumunun kent kültürü içindeki yeri ve önemi, tarihsel gelişimi beraberinde kullanıcı ve ziyaretçi perspektifleri göz önünde bulundurularak ekonomik, sosyal ve kültürel boyutlar çerçevesinde değerlendirilmelidir. Mevcut stadyumun sadece sportif faaliyetler kapsamında ele alınması yeterli olamayacağından yapının kent kimliğindeki yeri, ekonomik/sosyal yaşamdaki önemi ve toplumsal birliktelik olgusunu geliştirmesindeki katkısı dikkate alınmalıdır.

2.1. Alanın Mevcut Durumu ve Kent Yaşamı

Kültürel hafızanın aktarılması için kent sakinlerinin deneyimleri ve yaşam alışkanlıkları önem taşımaktadır. Yıllar içinde geliştirilen toplumsal alışkanlıklar, kentsel ritüeller ve yaşam rutinleri kentlerin hatırlanmasında ve tanınmasında rol almaktadır. Kadıköy ilçesi 2022 yılı verisine göre 467.919 kişi ile yaklaşık yarım milyon sakini barındırmaktadır (TUİK, 2024). Kadıköy’de ikamet eden nüfusun yaklaşık yüzde 47’si İstanbul doğumludur. İlçe nüfusunun yüzde 19’unu 65 yaş üstü sakinler oluşturmaktadır. Bu oranlar kültürel ve mekânsal hafıza açısından önemli unsurlar durumundadır (Kadıköy Belediyesi, 2019a, 27-32). Fenerbahçe Şükrü Saracoğlu Stadyumu bugün şehir içinden ve dışından binlerce ziyaretçiye hizmet verirken, ilçe sakinleri tarafından ev sahipliği yaptıkları bir kentsel mekân olarak algılanmaktadır. Özellikle karşılaşmaların olduğu günlerde ilçenin sosyal ve ticari hareketliliği artmakta, taraftarlık kültürünün uzantısı olarak stadyum çevresinde ve ilçe genelinde çeşitli faaliyetler, buluşmalar ve paylaşımlar gerçekleştirilmektedir. Ancak stadyumun sportif faaliyetler amacıyla kullanım günlerinde, ilçede artan trafik, mecburi olarak gerçekleştiren güzergâh değişiklikleri ve yoğun kalabalık kent yaşamı içinde olumsuzluklara neden olabilmektedir. Özellikle ulaşım aksaklıkları, fanatizm ile birlikte gelişebilen güvenlik problemleri, yoğun kalabalık nedeniyle kent yaşamındaki olumsuzluklar stadyumun konumunun ve fonksiyonunun tartışılmasına neden olmaktadır. Kadıköy’ün sosyal ve ticari anlamda faaliyetlerin artarak eğlence ve buluşma merkezine dönüşmesi stadyumun kullanım yoğunluğu ile üst üste binmektedir. Kadıköy’de ve çevre yerleşimlerde ikamet etmek bir anlamda sportif faaliyetlerle rutinleşen kent yaşantısının doğal katılımcısı olmak anlamına gelmektedir. Çoğu zaman karşılaşma öncelerinde taraftarların ilçedeki belirli lokasyonlarda ve mekânlarda buluşması, bir araya gelmesi süregelen alışkanlıkların ilçe kimliği ile bütünleşmesi anlamındadır. Stadyumun taraftarlar ve ziyaretçiler tarafından kullanım biçimi aslında ilçe yaşamını şekillendiren ve karakteristik özellikleri haline gelen fonksiyonlar bütününe dönüşmektedir. Taraftarlık çoğu zaman güçlü ve değişmez bir ilişki biçimi oluşturmaktadır (Balçioğlu, 2003, 50-51). Futbolun sosyalleştirici etkisi ve insanların birbirleriyle etkileşimi söz konusudur. Ancak taraftarlığın sadece sosyalleşme olarak tanımlanması yetersizdir ve spor dışında kolektif bir hafıza oluşturulabilmesi mümkündür (Hatipoğlu ve Aydın, 2007, 188-189). Güçlü ve etkili taraftar kulüpleri farklı konularla ilişkilenerken toplumsal bir kurum işlevi görebilmektedir. Toplulukları bir arada tutan ve devamlılığını sağlayan bir unsur olarak kolektif bir hafıza oluşturmak taraftarlık açısından önem taşımaktadır (Hacısoftaoğlu vd., 2012, 159-176). Fenerbahçe Şükrü Saracoğlu Stadyumu kullanım fonksiyonları ile kentin dinamizmi içinde alışlagelmiş aktivitelerin ve paylaşımların paydaş mekânı olarak biçimlenmektedir. Kadıköylü olmak çoğu zaman bir spor kulübünün taraftarlığı ile özdeşleşmektedir. Sosyo-kültürel ve ekonomik değişimler dahil olmak üzere kente ait olma fikri bu taraftarlık çatısı altında toplanabilmektedir.

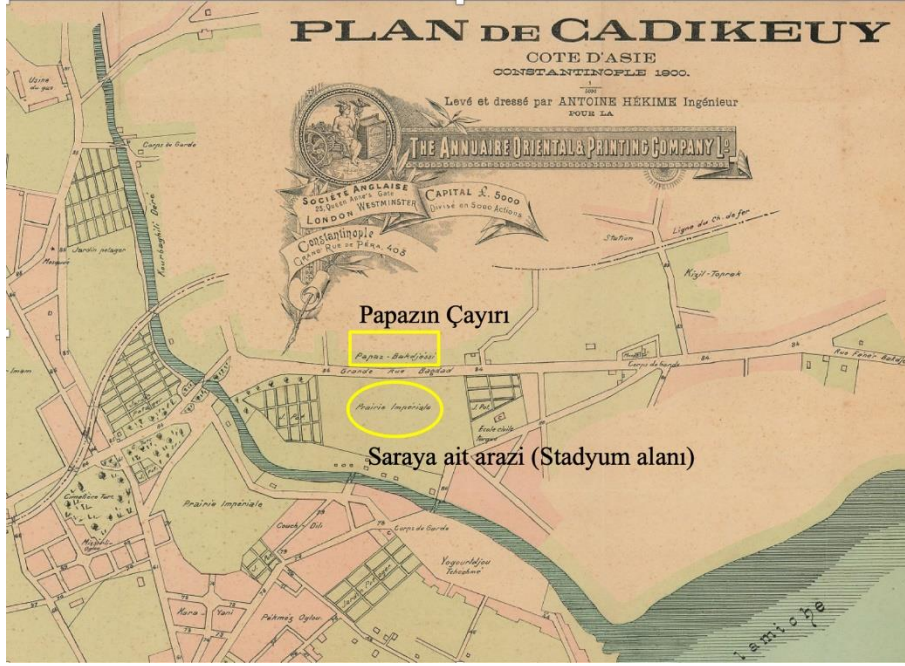
2.2. Alanın Tarihi ve Kentsel Değişimi

Kent merkezlerindeki nüfus ve yapı yoğunluğunun artışı kentlerde sosyal ve mekânsal değişime yol açmakta ve kamusal mekânlar bu değişimden en fazla etkilenen alanlar olmaktadır (Önal ve Pekşen, 2014, 37-42). Fenerbahçe Şükrü Saracoğlu Stadyumu yapısının yıllar içinde uğradığı değişimin kent gelişimine paralel olarak değerlendirilmesi gerekir. Stadyumun günümüzdeki konumu ve önemi, nüfus ve yapılaşma artışı beraberinde sosyal, ekonomik, politik boyutları ile ele alındığında anlamlı sonuçlara ulaşılabilir. Celal Esad Arseven yaklaşık 5. yüzyılı betimleyen Şekil 1’de 17 numaralı alanı bugün stadyumun yanında kalan eski Kuşdili Çayırı olarak işaretlemiştir (Arseven, 1958). O dönemde işaretlenen arazi şehir surlarının dışında ve bütünüyle kırsal alan durumundadır.



Şekil 1. Kadıköy 5. yüzyıl betimlemesi (Arseven, 1958)

Kadıköy, 1352-53 yıllarında denizden uzak iç kesimlerdeki Osmanlı-İslam biçimlenmesini temsil eden bir yapılandırmanın uzantısı olarak Osmanlı'ya bağlandıktan sonra bir tarım alanı olarak mevcudiyetini sürdürmüştür (Kütükçü, 2018, 13). Kadıköy çevresi 18. yüzyılda mesire alanı olarak önem taşımış, Haydarpaşa, Kuşdili, Yoğurtçu ve Moda Çayırları, Uzunçayır arazileri saray mensupları, devlet adamları ve ordu atları için otlak olarak kullanılmıştır (Akbulut, 1994, 332). Kadıköy'de 19. Yüzyıl sonunda özellikle futbol oynanabilecek çayırılık ve yeşil alanların çok olması spor olanakları açısından önemli bir avantaj olmuştur. Bunların en bilinenlerden birisi de Papazın Çayırı olarak adlandırılan yeşil alandır. Şekil 2'de gösterilen Antoine Hékime'e ait 1900 yılı Kadıköy planında Papazın Çayırı olarak bilinen alan ve karşısında bugünkü stadyumun yer aldığı o gün saraya ait "Prairie Imperiale" olarak adlandırılan arazi yer almıştır (Hékime, 1900). 20. yüzyılın başında stadyum yakınındaki Yoğurtçu Parkı çevre adalarında bahçeler ve yeşil alanlar bulunmaktadır. Charles Edward Goad tarafından yangın sigortaları için hazırlanan planda Yoğurtçu Parkı çevresinde o dönemde çok seyrek bir yapılaşma görülmektedir (İBB, 2007). Fenerbahçe Şükrü Saracoğlu Stadyumunun bugün yoğun kent merkezinin orta noktasında yer alması pek çok eleştiri almakta, ancak mevcut lokasyonun yüzyılın başından itibaren sportif faaliyetler için kullanıldığı gerçeği çoğu zaman göz ardı edilmektedir.

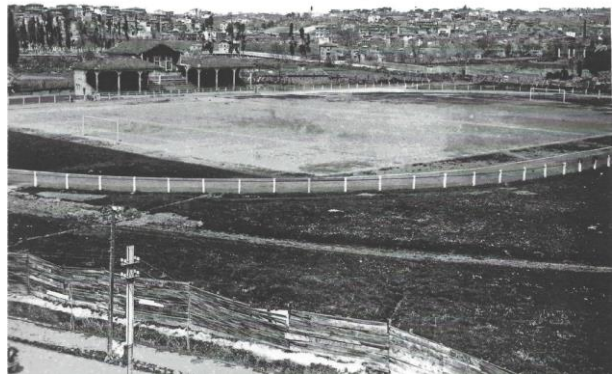


Şekil 2. 1900 yılına ait Stadyum alanı ve Papazın Çayırı (Hékime, 1900)

Osmanlı dönemi 2. Abdülhamid yönetiminde (1876-1909) monarşinin korunması amacıyla yönelik olarak Müslüman Türk vatandaşların dernek kurma izinleri yoktur, ayrıca spor yapmaları da uygun görülmemiştir. Osmanlı'da azınlık mensupları, İstanbul'da yaşayan İngiliz veya diğer yabancı uyruklu kişiler farklı branşlarda spor faaliyetlerinde bulunmuştur (Dağlaroğlu, 1957, 13). Özellikle bazı spor dallarının gelişmesinde bu yasaklar önemli engel teşkil etmiştir. 1908'de II. Meşrutiyetin ilanından sonra tüm yurttaşlara yasal olarak dernek ve kulüp kurma hakkı tanınmıştır. Böylece Cemiyetler Kanununa göre kuruluşu resmen tescil olunan ilk Türk kulübü Fenerbahçe Spor Kulübü olmuştur (Dağlaroğlu, 1987, 168). Yasakların kalkması ve takım sayılarının artması ile birlikte, İstanbul'da futbol alanlarının sayısı çoğalarak Kadıköy'de Kuşdili Çayırı, Papazın Çayırı, Kördere Çayırı (Yoğurtçu Deresi), Kemikçi Çayırı (Dereagzı), Baklatarlası, İbrahimağa Sahası kullanılmaya başlanmıştır (Atabeyoğlu, 1994, 346). 1908 yılında futbol maçı yapmak için yer aranması nedeniyle şu anda Fenerbahçe Şükrü Saracoğlu Stadyumunun olduğu yere bir saha yapılması için izin verilmiştir. Bu yeni yapılan stat ilk önce Union Club, 1. Dünya Savaşı sırasında ise İttihatspor Sahası adı ile anılmıştır. 1929 yılında Fenerbahçe Kulübü tarafından Milli Emlak'tan kiralanan sahaya Fenerbahçe Stadı ismi verilmiştir (Aydın, 2020, 206) (Şekil 3, Şekil 4).

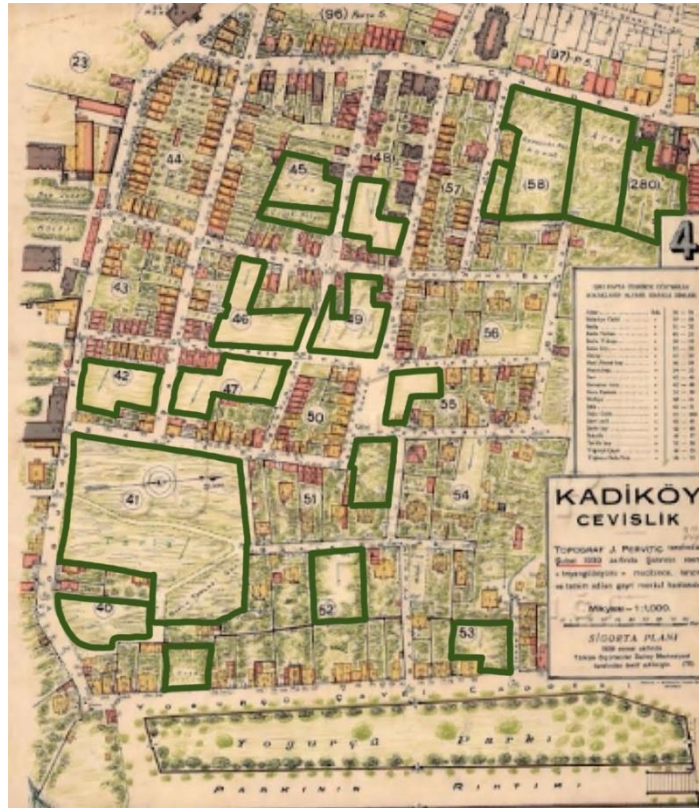


Şekil 3. 1930'lardaki stadın görüntüsü
(Tanrıkulu, 2018, 70)



Şekil 4. 1930'lardaki stat ve çevresi
(Tanrıkulu, 2018, 71)

1914 yılından itibaren kulübe ev sahipliği yapan ve Kuşdili'nde bulunan ahşap Fenerbahçe Kulüp Lokali 5-6 Haziran 1932 yılında çıkan yangında içindeki belgelerle birlikte zarar görmüştür. Bu yangın sonrasında kulüp için yurt çapında yardım ve destek kampanyası başlatılmıştır. Atatürk'ün de 19 Haziran 1932 tarihinde bağış yaptığı kampanya ile yeni kulüp binası ve kulüp sahasının satın alınması için girişimde bulunulmuştur (Tanrikulu, 2018, 30). Mülkiyeti Milli Emlak'a ait olan ve kiracısı olarak kullanılan stadyumun satın alınabilmesi için 6 Temmuz 1932 tarihli ve 1213 numaralı resmi yazı ile yapılan teklif Maliye Bakanlığının 13 Temmuz 1932 tarihli toplantısında uygun bulunmuştur. 1932 yılında 36 dönümlük bugünkü stadyum alanı Fenerbahçe Kulübü tarafından satın alınmıştır. Fenerbahçe Kulübü kendi stadyumuna sahip ilk Türk takımı olmuştur. Stadyumun yapımı için 14 Temmuz 1933 tarihinde Fenerbahçe Eşya Piyangosu düzenlenerek elde edilen tüm gelirler o yıl stadın yenilenme ve tamiratına harcanarak yönetim binasının iki yanındaki 25m. uzunluğundaki ahşap tribünler 50m. uzunluğuna çıkarılmış, stadyum kapasitesi 10.000 seyircinin üstüne ulaşmıştır (Bacıoğlu, 2019). O yıllarda Kadıköy'de çok katlı olmayan yeni yapılar oluşmaya başlamıştır. Ancak 1939 yılına ait Jacques Pervititch tarafından düzenlenen yangın sigortası paftasında da yer aldığı şekliyle Fenerbahçe Şükrü Saracoğlu Stadyumunun yakınındaki Yoğurtçu Parkı çevresinde yapılaşmanın artış göstermesine rağmen halen boş adalar gözlemlenmiştir (Salt Araştırma, 2022) (Şekil 5).



Şekil 5. Yoğurtçu Parkı ve çevresi 1939 yılı Pervititch Haritası ve boş adalar (Salt Araştırma, 2022 kaynaklı görsel üzerinde yazar tarafından işlenen)

Pervititch tarafından hazırlanan 1939 yılı Bahariye-Kuşdili haritasında da bahçe, bostan ve çayır alanları yer almıştır (Şekil 6). Yapılaşma Kadıköy rihtim ve merkez dışına doğru henüz ada bazında yoğunlaşma göstermemektedir. 1938-39 yılına ait Kadıköy ilçesi için oluşturduğu rehber planında sarı ile işaretli bölgede Kadıköy Stadyumunun bulunduğu alan ve Kurbağalı Dere'nin diğer tarafında Kuşdili Çayırı boş araziler olarak yer almıştır (Şekil 7).



Şekil 6. Bahariye-Kuşdili Pervititch (1939) yapı haritası ve bahçe, bostan, çayır alanları (Salt Araştırma, 2022 kaynaklı görsel üzerinde yazar tarafından işlenen)



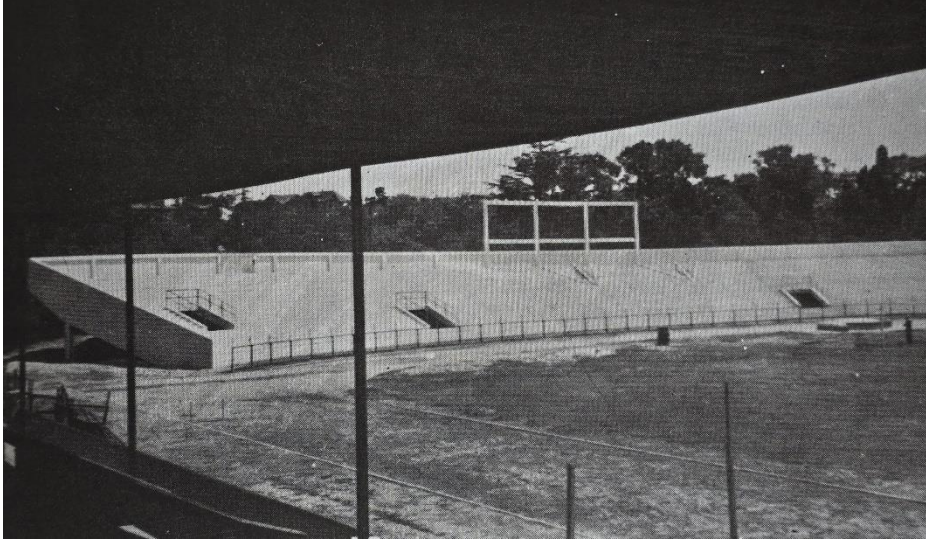
Şekil 7. Kadıköy yerleşkesi ve stadyum arazisi Pervititch (1938-39) haritası (Salt Araştırma, 2022 kaynaklı görsel üzerinde yazar tarafından işlenen)

Kadıköy'ün 1946 uydu fotoğraflarında görüldüğü gibi stadyum çevresinde ve özellikle Bağdat Caddesi üzerinde yapılaşma o yıllarda çok dağınık ve seyrek durumdadır (İBB, 2022) (Şekil 8). Stadyum o yıllarda halen Kadıköy merkezinin ve parsel yapılaşmanın dışında yer almaktadır.



Şekil 8. 1946 yılı stadyum çevresi ve Kadıköy kentsel gelişim uydu görüntüsü (İBB, 2022)

İkinci Dünya Savaşı yıllarından sonra özellikle futbola olan ilginin artması ile stadyumun mevcut kapasitesi yetersiz kalmaya başlamıştır. Karşılaşmalardan elde edilen gelirler, banka kredisi ve bağışlarla karşılanan maliyetler sonucunda stadyum 1949 yılında toplam 25.000 seyirci kapasitesine ulaşmıştır. Fenerbahçe Kulübü bu yatırımı gerçekleştirebilmek için tarihinin 2. eşya piyngosunu düzenlemiştir. Ayrıca üzerinde yılın şampiyon futbolcularının resimleri bulunan biletlerini satışa çıkararak gelir sağlamıştır. Kuzey yönündeki kale arkasında 27 basamaklı 7.000 kişilik beton tribünün temeli 22 Şubat 1948 tarihinde atılmıştır (Şekil 9). Bu tribünün inşaatı 3 ay içinde bitirilerek 18.000 kişilik ikinci tribün için ihtiyaç duyulan nakit, bir bankadan ipotek suretiyle karşılanmıştır. Fenerbahçe Kulübü 9 ay içinde 25.000 kişilik bir stadyuma sahip olarak hem süre hem de düşük maliyetler açısından bir örnek olmuştur (Şekil 10). Aynı dönemlerde Ankara 19 Mayıs Stadyumu 12.000 kişilik, Dolmabahçe stadyumu ise 15.000 kişilik kapasiteye sahiptirler (Dağlaroğlu, 1987, 583-584) .



Şekil 9. 1948 yılında Fenerbahçe Kulübü tarafından yaptırılan 7.000 kişilik 27 basamaklı tribün (Dağlaroğlu, 1987, 592)



Şekil 10. 13 Şubat 1949 tarihinde Fenerbahçe-Admira Wacker (Avusturya) özel maçı ile açılışı yapılan kapasitesi artırılmış stadyum (Dağlaroğlu, 1987, 585)

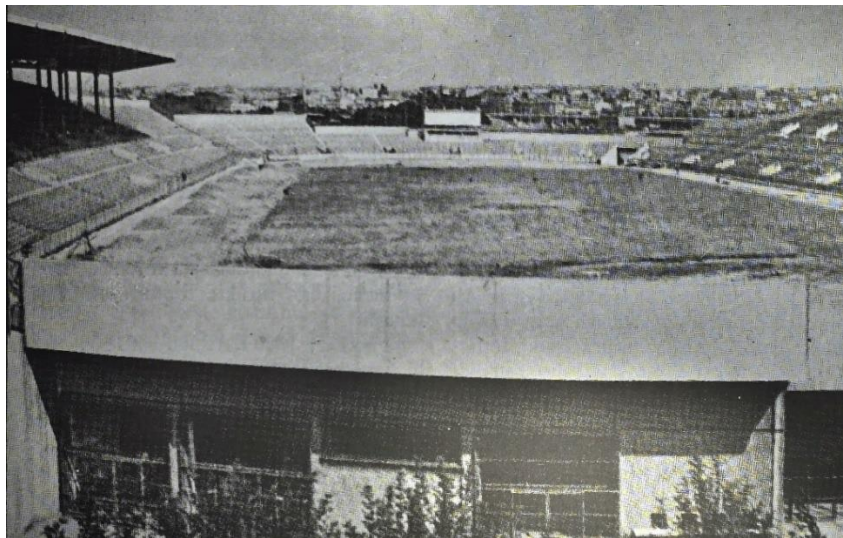
Bu dönemden sonraki süreçte İstanbul'da yapılaşma faaliyetleri sosyal, ekonomik ve politik faktörler beraberinde hız kazanmıştır. 1950'li yıllarda kentleşme hızının artmasına paralel olarak Kadıköy çevresinde ruhsatsız yapılaşma artış göstermeye başlamıştır. Yeni imar uygulamaları ile yeni yolların açılması ve mevcut yolların genişletilmesi gündeme gelmiştir. Stadyumun yenilenen yapısı ise çok uzun süre yeterli ve sağlam kalamadığından, 1960'lı yıllarda artık kullanılamaz duruma gelmiştir. Stadyum 1962 yılında Beden Terbiyesi ile yapılan anlaşma gereği 40 bin kişilik bir yapı tasarlanmak üzere devredilmiştir (Bacioğlu, 2019). O yıllarda futbolun popülaritesi daha da artarak, karşılaşmalar geniş kitleler tarafından izlenmeye devam etmektedir. Kadıköy'de karşılaşma günlerinde bir araya gelinmesi, toplu olarak taraftar kültürünün pekişmesi hız kazanmıştır. Anadolu yakasında sanayi bölgelerinin çoğalması ve kente olan göçün artışı ile birlikte yeni konutlara daha fazla ihtiyaç duyulmuştur. 1965 Kat

Mülkiyeti Kanunu sonrasında az katlı yapılaşmanın yer aldığı Kadıköy çevresinde yüksek katlı yapılaşma dönemine girilmiş ve kat karşılığında konut üretim süreci başlamıştır. Bahçeli ve müstakil konutların yerine şehirlerin yenileşme yüzü olarak apartmanlar inşa edilmeye hız verilmiştir. Kadıköy'ün artık sayfiye olarak tanımlanabilecek çehresi değişerek yoğun kent dokusuna evrimi hızlanmıştır (Döker, 2012, 59). 1950'li ve 1960'lı yılların getirdiği sosyal ve politik gelişmeler sonucunda artan kentleşme, göç baskısı ve nüfus artışı 1966 yılı uydu fotoğrafında yapı artışı olarak gözlemlenmektedir (Şekil 11).



Şekil 11. Fenerbahçe Şükrü Saracoğlu Stadyumu ve Kadıköy yerleşimi 1966 yılı uydu görüntüsü (İBB, 2022)

Boğaziçi Köprüsü'nün 1973'de açılması ve çevre yollarına bağlantı sağlanması, Kadıköy'de konut taleplerini de artırmıştır. Stadyum çevresindeki yapılaşmanın artışı ve mevcut yapılaşmanın kent dokusu arasında kalması daha da belirgin hale gelmiştir. Çevresinde hızlı yapılaşmanın devam ettiği yeni stadyum için 1965 yılında temel atılmış olsa da, ilk karşılaşma 32 bin kişilik kapasite ile ancak 1982 yılında yapılabilmektedir (Şekil 12).



Şekil 12. 17 yılda tamamlanabilen 32.000 kişilik stadyum (Dağlaroğlu, 1987, 592)

Stadyum bu yeni düzenlemede, hakim rüzgar yönü dikkate alınarak tekrar ilk yıllarda olduğu orijinal pozisyonunda tasarlanmıştır (Şekil 13).



Şekil 13. Fenerbahçe Şükrü Saracoğlu Stadyumu ve Kadıköy yerleşimi 1982 yılı uydu görüntüsü (İBB, 2022)

Nüfus artışı ile birlikte ticari ve sosyal alanlardaki gelişmeler Kadıköy'ün bir merkez olarak ortaya çıkmasını desteklemiştir. Hizmet faaliyetleri artış göstererek ilçe çok sayıda sakine ve ziyaretçiye olanaklar sunmaya başlamıştır. Salı Pazarı Hasanpaşa'daki yeni alanına taşınmadan önce uzun yıllar boyunca Kuşdili Çayırı'nda hizmet vermiştir. Kadıköy ilerleyen yıllarda Fatih Sultan Mehmet Köprüsü'nün de devreye girmesi, Söğütluçeşme Tren İstasyonunun açılması ve Marmaray hattının bağlanması ile önemli bir arter durumuna gelmiştir. Kadıköy'ün bir transfer merkezi haline gelmesi ilçenin en önemli karakteristik özelliklerinden birisi olmuştur (Özer ve Özer, 2003). Özellikle 1980 sonrasında Türkiye'de kentsel dönüşüm sadece ekonomik olarak değil sosyal boyutu ile de gündemde yer almaya başlamıştır. İlçede en fazla ruhsat verilen 10 yıllık dönem aralığı 1980-1989 tarihleri olarak tespit edilmiştir (Kadıköy Belediyesi, 2022, 58). 1998 yılına gelindiğinde mevcut stadyuma Fenerbahçe Spor Kulübü tarafından 17 yıl kulüp başkanlığı yapan ve farklı süreçlerde kulübe destek veren Şükrü Saracoğlu'nun ismi verilmiştir (Fenerbahçe SK, 2021). 1999 yılında tüm stadyumun bölüm bölüm yıkılarak tekrar inşa edilmesi kararı alınmıştır. Marmara Bölgesinin etkilendiği 1999 depreminden sonra yapılan yasal düzenlemeler sonrasında kentsel dönüşüm kavramı Kadıköy ilçesi için de farklı boyutları ile ele alınmaya başlamıştır. Sadece güvenlik ve sağlamlık amacı ile değil, ekonomik olarak kazanç sağlamak amacı ile bölgedeki mevcut yapıların yıkılarak yenilerinin yapılması hız kazanmıştır. Kadıköy ilçesinde az katlı yapılar yerlerini giderek daha yüksek bloklara bırakmıştır. Çevresindeki yerleşimlerde inşaat faaliyetlerinde artış yaşayan stadyum 2006 yılında yenilenmiş olarak faaliyete geçmiştir (Stadium Database, 2019).

Türkiye Futbol Federasyonu resmi kayıtlarına göre stadyumun kapasitesi 50.509 kişidir (Şekil 14). Stadyum yenilenmiş olarak dört adet ev sahibi takım tribünü, toplam kapasitenin yaklaşık yüzde 5'i kapasitede konuk takım tribünü, protokol ve basın tribünü, modern localar, 427 m² ev sahibi takım soyunma odası, 286 m² rakip takım soyunma odası, sağlık odası, delege odası, doping test odası, konuklar için resepsiyon odası, hakem odaları, kadın-erkek tuvaletleri ve yaklaşık 1.000 araçlık toplam

otopark alanı ile birlikte faaliyete geçmiştir. Mevcut stadyum 105x68 metre çim sahaya sahip olmuştur (Şekil 15). Stadyum aynı zamanda yönetim binası, FB TV binası, taraftar spor mağazası, Fenerbahçe Müzesi, süpermarket ve showroom gibi bölümleri barındırmaya başlamıştır (Tanrıkulu, 2018, 72-73).



Şekil 14. Stadyum içinden saha ve tribünlerin görüntüsü (Yazar, 2019)



Şekil 15. Bir karşılaşma öncesinde stadyum içi saha ve tribünler (Tanrıkulu, 2018, 30)

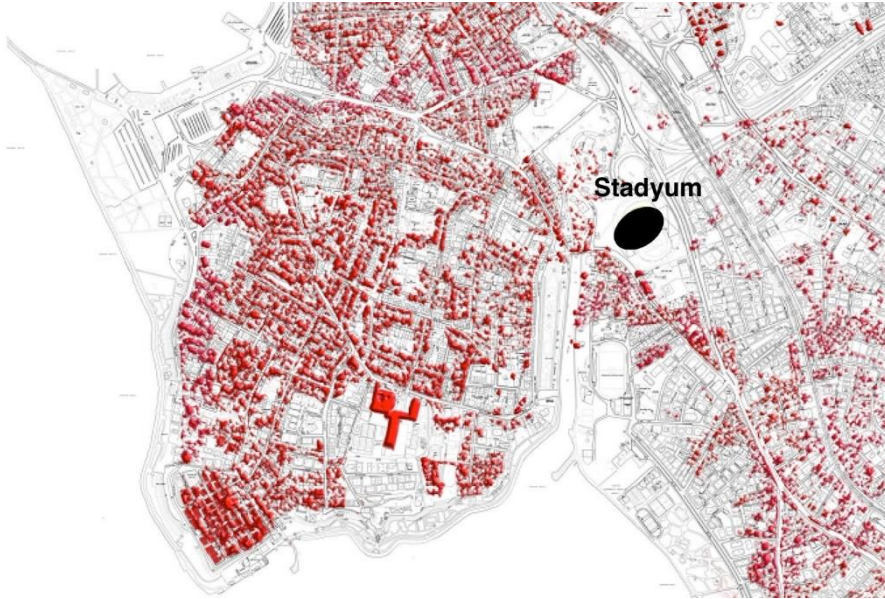
Stadyum isim hakkı için, 2015-2016 sezonundan başlayarak Ülker Stadyumu Fenerbahçe Şükrü Saracoğlu Spor Kompleksi olarak sözleşme yapılmıştır (KAP, 2022). Günümüzde stadyumun daha sonraki tarihler için isim değişikliği üzerinde tartışmalar gündeme gelmiştir. Kentin nüfus artışı paralelinde ilçedeki demografik yapının değişimi, taraftarlık kültürünün de çeşitlenmesine neden olmuştur. Yıllar boyunca değişmeyen spora dayalı kent alışkanlıkları artık daha geniş kitleler tarafından sürdürülmeye başlamıştır (Şekil 16).



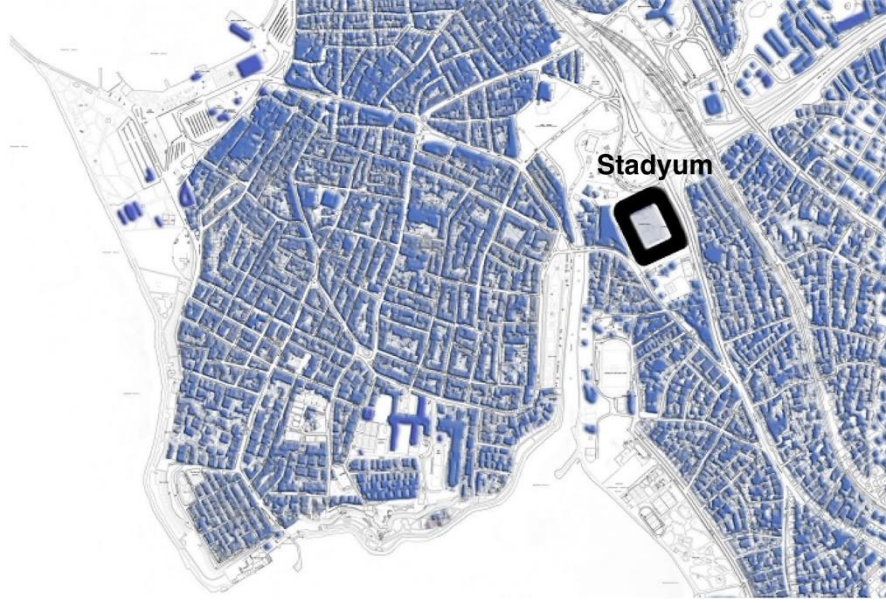
Şekil 16. Stadyumun mevcut dış görünümü ve taraftarlar (Yazar, 2024)

2.3. Alanda Yapı Yoğunluğunun ve Ulaşım Koşullarının Değişimi

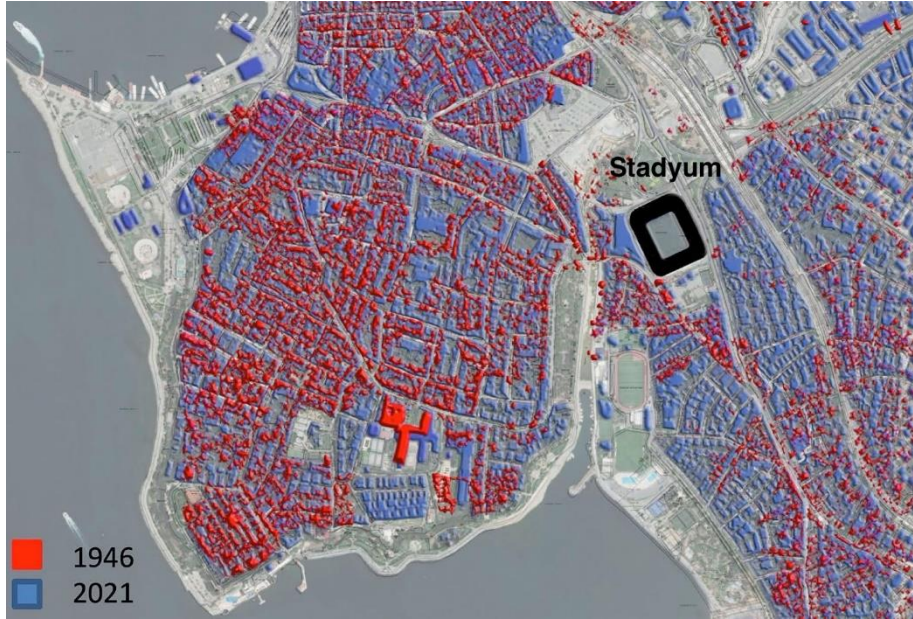
Çalışmada incelenen Fenerbahçe Şükrü Saracoğlu Stadyumu çevresinde 2000’li yıllar dikkate alındığında yeşil alanlar haricinde yapı adalarının dolduğu tespit edilmektedir. İlçedeki ve stadyum çevresindeki yapılaşma değişiminin 1946 ve 2021 yıllarına ait uydu görüntüleri üzerinde işlenmiş görselleri Şekil 17, Şekil 18 ve Şekil 19’da yer almaktadır.



Şekil 17. 1946 yılı stadyum çevresinin yapı yoğunluğu analizi (İBB,2022 kaynaklı uydu görüntüsü üzerinde yazar tarafından işlenen)



Şekil 18. 2021 yılı stadyum çevresi yapı yoğunluğu haritası (İBB,2022 kaynaklı uydu görüntüsü üzerinde yazar tarafından işlenen)

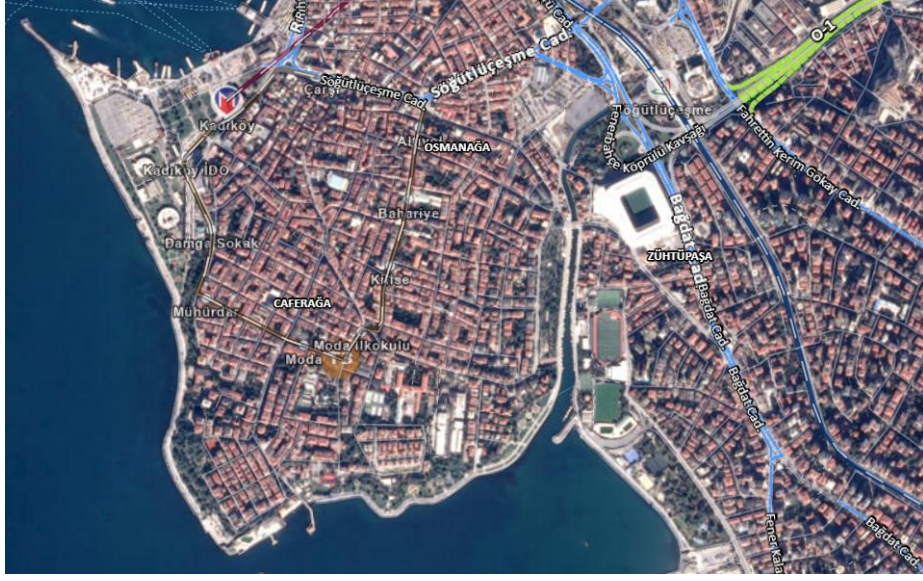


Şekil 19. 1946 yılı ve 2021 yılı stadyum çevresi yapı yoğunluğunun karşılaştırılmalı analizi (İBB,2022 kaynaklı uydu görüntüsü üzerinde yazar tarafından işlenen)

Kentsel dönüşüm projelerinin yoğun olarak gerçekleştirildiği Kadıköy ilçesindeki çevre mahallelerde ve Bağdat Caddesinde çok sayıda yüksek katlı konutun yapımı nüfus artışını hızlandırmıştır. Stadyuma yakın lokasyonda kentsel dönüşüm süreci içerisinde Fikirtepe bağlantı yollarının inşa edildiği, metrobüs yollarının ve Marmaray bağlantılarının tamamlandığı görülmektedir.

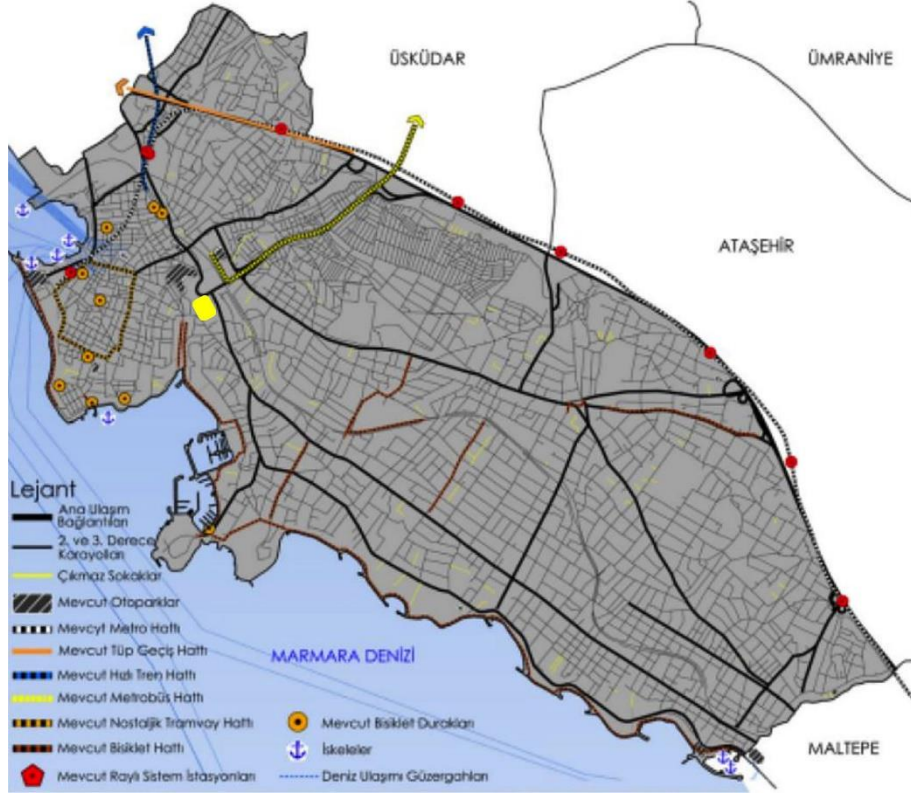
Stadyum mevcut durumda Zühtüpaşa Mahallesi sınırları içinde 1133 numaralı ada, 13 numaralı parsel üzerinde 34.742 m² tapulu alanda kayıtlı bulunmaktadır (Tapu ve Kadastro Genel Müdürlüğü, 2024). Stadyum, Kadıköy'e inen İstanbul 1. Çevre Yolu (O-1) bağlantı yolları ve Bağdat Caddesinden gelen ana arter ve Kurbağalı Dere yönünde Recep Peker Caddesi ve Şefikbey Sokak ile güney yönünde Bağdat Caddesine çıkan Kördere Sokak arasındaki lokasyonda yer almaktadır (Şekil 20). Stadyumdan

Söğütlüçeşme Metrobüs İstasyonuna ve Tren İstasyonuna yaya olarak erişim sağlanabilmektedir. Stadyumdan Söğütlüçeşme ve Kuşdili Caddeleri üzerinden Kadıköy rıhtıma ve deniz ulaşımına erişim, aynı güzergah üzerinden sahil otobüs ve minibüs duraklarına ulaşım imkanı mevcuttur.



Şekil 20. Stadyum çevresindeki cadde ve sokakların 2022 yılı uydu görüntüsü (İBB, 2024)

Kadıköy ilçesi ulaşım ağlarının stadyumun konumu ile önemli ilişkileri Şekil 21’de izlenebilmektedir (Kadıköy Belediyesi, 2022, 82).



Şekil 21. Kadıköy Ulaşım Ağları ve Fenerbahçe Şükrü Saracoğlu Stadyumu (Kadıköy Belediyesi, 2022, 82)

Stadyum etrafı yeşil alan, çayır ve mesire yeri olarak kullanıma başlandığı ilk günlerden farklı olarak bugün yoğun bir kent dokusu arasında yerini almaktadır. Yapı, çoğu spor yapısı örneğinde olduğu gibi

kent içinde bir stadyum olarak geliştirilmemiştir ancak tarihsel süreç içinde kent dokusu tarafından kullanım alanının etrafı sarılmıştır (Şekil 22, Şekil 23). Stadyumun bugünkü konumu ve sorunları değerlendirildiğinde bu gelişim sürecinin göz önüne alınması sağlıklı olacaktır.



Şekil 22. Fenerbahçe Şükrü Saracoğlu Stadyumu yakın çevresi (T.C. Kadıköy Kaymakamlığı, 2023)



Şekil 23. Kadıköy kent panoraması ve Fenerbahçe Şükrü Saracoğlu Stadyumu (İBB Coğrafi Bilgi Sistem Müdürlüğü, 2022)

Stadyumun kentsel ulaşım ağları üzerindeki ulaşım kolaylığı, çeşitli amaçlarla kullanım imkanları kentin sosyal, kültürel örgütlenmesi için katkıda bulunmaktadır. Ancak stadyum çevresindeki kısıtlı alan, karşılaşılan yaya ve araç trafiği sorunları kentlinin gündelik yaşamını olumsuz etkilemektedir (Aksu, 2012, 68). Stadyuma erişimin deniz, kara ve raylı toplu taşıma yoluyla sağlanabilmesi ile artan kent hareketliliği, kentsel ve kamusal mekânların yoğun kullanımına yol açmaktadır. Özellikle spor karşılaşmaları öncesinde buluşma noktaları olarak, stadyum yakınındaki Yoğurtçu Parkı, ticari faaliyetlerin yoğunlaştığı Kadıköy Çarşısı, Bahariye Caddesi, Bağdat Caddesi üzerindeki kafeler ve restoranlar, Kalamış sahilinde yer alan yeme-içme mekânları öne çıkan lokasyonlardır (Şekil 24). Kadıköy’de, göç, politika ve ekonomik nedenlerle değişen nüfus profili, yeni talepler ve yaşam alışkanlıkları ile farklılaşan ticari fonksiyonlar, artan ulaşım, park, güvenlik problemleri beraberinde sporun oluşturduğu kente ait olma duygusu ve taraftar olma kültürü halen güçlü bir biçimde temsil edilmektedir (Şekil 25).



Şekil 24. Bir karşılaşma öncesi Yoğurtçu Parkı
(Yazar, 2024)



Şekil 25. Yoğurtçu Parkında taraftar birlikteliği
(Yazar, 2024)

Kadıköy gibi bugün nüfus, ticari/sosyal faaliyetler ve ulaşım ağlarının yoğun olarak bulunduğu bir yerleşim merkezinde şekillenmiş stadyumun taşıdığı tarihsel, ekonomik ve sosyolojik boyutlar kentsel planlama önerileri için önem taşımaktadır. Stadyum kullanımı ile birlikte oluşan ulaşım, trafik, güvenlik gibi sorunların çözümü için yapılan öneriler, yapının kent kimliğindeki ve yaşamındaki önemi ve yeri göz önüne alınarak oluşturulmalıdır.

3. Stadyumun Mevcut Durumunda Sorunlar ve Potansiyeller

Artan nüfus, kültürel ve sosyal değişimler beraberinde Kadıköy'ün ticari alanlarında da dönüşümler yaşanmıştır. Çarşı merkezinde konut sayıları azalırken ticari fonksiyonlu mağazaların, yeme-içme amaçlı mekânların ve benzeri birimlerin sayısı artış göstermiştir. Bu gelişmeler sonucunda otopark, gürültü ve çevre kirliliği, güvenlik gibi problemler de gündeme gelmiştir (Tunalı, 2017, 42). Stadyumun yoğun olarak kullanıldığı günlerde Kadıköy ilçesine çok sayıda ziyaretçinin gelmesi güvenlik sorunlarına neden olabilmektedir. Kalabalık nedeniyle kontrol edilmesi güç suçların oranlarında artış görülebilmekte, müsabaka öncesinde ya da sonrasında taraftarlar arasında yaşanan gerginlikler, bireysel taşkınlıklar veya münakaşalar yaşanabilmektedir. Seyir ortamının çağdaşlaşmasında ve şiddet gibi spor dışı unsurların önlenmesinde Fenerbahçe Şükrü Saracoğlu Stadyumunun modern ve konforlu, her türlü insani ihtiyacın düşünülerek tasarlanması önemli bir adım olmuştur. Stadyumda seyir ortamının çağdaş niteliğe ulaştırılması ile taraftarlar arasında saygı ve otokontrollü davranışların artış gösterdiği belirtilmektedir (Yurtsever, 2011, 162-163).

Fenerbahçe Şükrü Saracoğlu Stadyumunun lokasyonu dolayısıyla kent yaşantısındaki en olumsuz etkilerinden birisi trafik yoğunluğudur. Fenerbahçe Spor Kulübü'nün kendi sahasında yaptığı karşılaşmalarda alınan trafik tedbirleri ve araç yoğunluğu Kadıköy otoyol bağlantılarında ve ara yollarda trafik sıkışıklığına yol açmaktadır. Özellikle akşam saatlerinde yapılan karşılaşmaların olduğu günlerde iş çıkışı eve dönüşler, toplu taşıma seferleri aksamaktadır (Sürmeli, 2017). Karşılaşma günleri taraftarın kontrollü şekilde stadyuma alınması ve güvenlik tedbirleri amacıyla çevredeki yollarda trafik kısıtlamasına gidilmektedir (Şekil 26, Şekil 27).



Şekil 26. Recep Peker Caddesinin müsabaka günlerinde trafiğe kapatılması
(Yazar, 2024)



Şekil 27. Stadyum ve trafiğe kapalı caddede taraftarlar
(Yazar, 2024)

Fenerbahçe Şükrü Saracoğlu Stadyumu Kadıköy ve ülke ekonomisinde önemli bir yer tutmaktadır. İçerdiği farklı fonksiyondaki birimleri ile önemli bir ziyaret ve ticaret noktası durumundadır. Stadyumun Söğütlüçeşme İstasyonu tarafındaki tribün alt kısmında 980 m²'lik bölümde yer alan Fenerbahçe Müzesi; Fenerbahçe Spor Kulübünün kuruluş tarihinin, başarılarının, eski kulüp belgelerinin, Kurtuluş Savaşı esnasında kulübün ve üyelerinin verdiği desteklerin, çeşitli eserlerin sergilendiği bir mekândır. Müzenin ziyarete açılışı 19 Ekim 2005 tarihinde yapılmıştır. Müze ve stadyum farklı ziyaretçi tur seçenekleri ile gezilebilmektedir. Stadyumda ayrıca taraftarlar için kulübün resmi spor mağazası bulunmaktadır. Özellikle forma, derbi ve şampiyonluk günlerine özel ürünleriyle bu mağaza önemli bir alışveriş merkezi durumundadır. Mağazanın alt katında çocuklara yönelik aktivite ve tiyatro alanı da yer almaktadır (Tanrıku, 2018, 89-90).

Kadıköy Belediyesinin 2020-2024 Stratejik Planında ilçede spor kulüpleri ve tesislerinin bulunması, PESTLE analizi sonuçlarından yararlanılarak "Fırsatlar" kategorisinde tespit edilmiştir (Kadıköy Belediyesi, 2019b, 84-85). Kadıköy'ün en önemli ve en kapsamlı spor tesislerinden birisi olan Fenerbahçe Şükrü Saracoğlu Stadyumu ekonomik olarak istihdam alanına da katma değer sunmaktadır. Stadyumda görev alan personeller, sabit temizlik görevlileri, güvenlik görevlileri, karşılaşma günlerinde ilave özel güvenlik görevlileri, büfe görevlileri, hostesler, temizlik görevlileri, ayrıca ses, aydınlatma, yayın gibi alanlarda görev alan teknik çalışanlar için iş imkanı oluşturulmaktadır. Stadyum aracılığıyla gerçekleştirilen maddi kazançlar sadece bilet/kombine gelirlerini içermekle kalmayarak reklam ve sponsorluk gelirleri yeni yapı ile birlikte artış göstermiştir. Stadyum bünyesinde yer alan süpermarket ve showroom mekânları müsabaka dışı günlerde de ekonomik canlılığın sürdürülmesini sağlamaktadır (Yurtsever, 2011, 91). Stadyuma gelen taraftarların ve ziyaretçilerin çevre restoran, kafe ve mağazalardan hizmet ve ürün alması ile yerel işletmeler ekonomik anlamda olumlu etkilenmektedir. Bu işletmelerin istihdam potansiyelleri de dolaylı olarak ilçe ekonomisine katkı sağlamaktadır. Fenerbahçe Şükrü Saracoğlu Stadyumunda 2022-2023 sezonunda yüzde 80,6 doluluk oranı ile toplam 651.467 seyirci sayısı ve 38.322 seyirci ortalaması mevcuttur. 2023-2024 sezonunda da doluluk oranları benzer seviyededir (Transfer Markt, 2024). Stadyumun ev sahipliği yaptığı her hafta 40 bine yakın taraftarın Kadıköy'de olması ilçenin yerel ekonomisinde ulaşım, yeme-içme, konaklama, alışveriş gibi birçok sektörde fark oluşturmaktadır.

SONUÇ:

Stadyumların tasarımına ve kullanımına ilişkin olarak kentsel, ekonomik, sosyal, sportif, kültürel ve tarihsel açılardan disiplinler arası bir bakış gerekmektedir. Bu yapılar tarihsel süreç içinde sadece sportif faaliyetleri gerçekleştirme mekânları olmanın ötesinde; bir araya gelme/birlik olma, ortak duygu ve düşünce paylaşımında bulunma, gündem oluşturma, aynı zamanda ticari bir organizasyon yapısını oluşturma, kitlesel iletişim sağlama gibi fonksiyonları desteklemiştir.

Stadyumların kamusal bir alan ve sosyalleşme merkezi olması kent yaşamının zenginleştirilmesinde rol almakta, karma kullanımlı yapı örneklerinde olduğu gibi haftanın tüm günlerinde kesintisiz kullanımı amaçlanmaktadır. Yaklaşık 100 yıllık bir süreç içinde şekillenen Fenerbahçe Şükrü Saracoğlu Stadyumunun kent yaşantısı içindeki yeri ve önemi hem şehircilik hem de sosyal bilimler açısından değer taşımaktadır. Çalışmada Fenerbahçe Şükrü Saracoğlu Stadyumunun geçmiş yüzyıldan itibaren gelişimi aktarılarak o dönemlerde kent kenarındaki yeşil sahaların kullanılmasından günümüzde büyük bir metropol yerleşimin düğüm noktalarından birinde yer almasına kadar geçen süreç incelenmiştir. Ulaşım ağlarının gelişimi, stadyumun kullanım günlerinde sosyal yaşamın canlanması ve stadyumun ekonomik, sosyal ve toplumsal etkileri, Kadıköy'ün kentsel formasyonuna katkıda bulunmuştur. Yıllar içinde stadyumun ve çevresinin geçirdiği dönüşümler, kentsel gelişimi ve sosyal dinamikleri etkilemiştir. Tarihsel haritalar ve uydu fotoğrafları üzerinden yapılan yoğunluk analizleri, Kadıköy'ün ve stadyum çevresinin zaman içindeki evrimini gözler önüne sermekte ve kentin değişen dokusunu anlamamıza yardımcı olmaktadır.

Stadyumun kullanıldığı zamanlarda ticari hareketlilik Kadıköy ilçesi için etkili bir durumdur. Şehir içinden ve şehir dışından gelen ziyaretçilerin ve kullanıcıların ilçe genelinde yeme-içme, alışveriş, kültürel faaliyetlere katılım, turistik ziyaret gibi aktivitelerde bulunması ilçe ekonomisinin ayrılmaz bir parçası haline gelmiştir. Pandemi döneminde gerek sportif karşılaşmaların yapılamaması, gerek kente erişim kısıtlamalarının uygulanması genel ticari ve ekonomik koşullar açısından Kadıköy ilçesi için hissedilir olmuştur. Stadyumun deniz, raylı sistem, metro ve çevreyolu bağlantılarına olan yakınlığı konumunu erişilebilirlik açısından öne çıkarmaktadır. Ancak artan kent nüfusu ve yapılaşma oranı ile özellikle çevre arterlerde oluşturduğu trafik ve park problemleri kentin genel ulaşım ve erişim sorunları ile birlikte analiz edilebilir. Bu anlamda sportif ve kültürel faaliyetlerin olduğu günler için kent ölçeğinde oluşturulacak yönetim planları önemlidir. Stadyumun tarihsel süreç içinde gelişerek bugün yoğun bir kent dokusunun içinde kalması gerçeğinin; kentsel kimliğin korunması, tarihsel ve kültürel uzantılarının farklı nesillere aktarılabilmesi amacıyla stadyumun ilçe ve çevre yerleşimlere olan sosyal, ekonomik ve toplumsal katkıları göz önünde bulundurularak değerlendirilmesi önerilir. Stadyum, yalnızca bir spor tesisi olmanın ötesinde, toplumsal birlik ve beraberlik duygularını pekiştiren, taraftarlık kültürünü destekleyen ve kentin kimliğinde önemli yer edinen bir unsur haline gelmiştir. Kentsel, kültürel ve sosyal doku üzerinde etkiler bırakarak sadece Kadıköy ilçesi için değil, gelen ziyaretçiler, çalışanlar, taraftarlar açısından anlam taşımaktadır. Stadyumun kentsel ve toplumsal yapıdaki merkezi rolü, kentin kültürel zenginliğinin ve sosyal dinamiklerinin anlaşılması açısından önemlidir.

Stadyum sadece yapısal işlevini değil tarihe tanıklık etme ve gelecek kuşaklara mevcut kültürü aktarma görevini de sürdürmektedir. Kadıköy’de sosyal ve kültürel yaşamın parçası olmaya devam etmektedir. Yapılan bu çalışma ile stadyumun günümüzde yoğun kentleşme içinde kalmasından dolayı oluşan trafik, güvenlik, gürültü ve çevre kirliliği gibi sorunlara çözüm önerileri bulmak için farkındalık oluşturulması hedeflenmektedir. Stadyumun ekonomik, sosyal, kültürel katkılarının tarihsel akış içinde verilmesinin kent kültürü bağlamında faydalı olacağı düşünülmektedir. Fenerbahçe Şükrü Saracoğlu Stadyumunun kültürel ve tarihsel önemi belgelerle birlikte ortaya çıkarılarak diğer araştırmacıların ve okuyucuların dikkatine sunulmaktadır. Çalışma daha sonra yapılacak akademik çalışmalara, yerel yönetimlere, kentsel tasarım uzmanlarına ve yetkililerin stadyum için gelecek dönem planlamalarına rehberlik ederek katkı sağlayabilecektir.

Etik Standart ile Uyumluluk

Çıkar Çatışması: Yazar / yazarlar, kendileri ve / veya diğer üçüncü kişi ve kurumlarla çıkar çatışmasının olmadığını veya varsa bu çıkar çatışmasının nasıl oluştuğuna ve çözüleceğine ilişkin beyanlar ile yazar katkısı beyan formları makale süreç dosyalarına ıslak imzalı olarak eklenmiştir.

Etik Kurul İzni: Bu makalede etik kurul iznine gerek yoktur, buna ilişkin ıslak imzalı etik kurul kararı gerekmediğine ilişkin onam formu sistem üzerindeki makale süreci dosyalarına eklenmiştir.

Finansal Destek: Bu çalışma için herhangi bir finansal destek alınmamıştır.

KAYNAKÇA:

Akbulut, M.R. (1994) Kadıköy. *İstanbul Ansiklopedisi*, Cilt 4, 332.

Aksu, A. (2012). Stadyumlar: Kentsel Bağlamda Spor Eksenli Dönüşüm Ögeleri. *Mimarlık*, Sayı: 364, 65-70.

Arseven, C. E. (1958). Kadıköy: 2650 senelik şehir. Erişim tarihi: 14.01.2022
<https://archives.saltresearch.org/handle/123456789/28619>

- Atabeyoğlu, C. (1994). Futbol, *İstanbul Ansiklopedisi*, Sayı:24, 346.
- Aydın, B. (2020). *Rekorları ve İlkleriyle Asırlık Çınar Fenerbahçe*. Kitapyurdu Doğrudan Yayıncılık, İstanbul, 206.
- Bacıoğlu, A. (2019). Fenerbahçe Müzesi Müdürü, 30.04.2019 tarihli "Stadın Öyküsü" konulu görüşme, Ülker Stadyumu Fenerbahçe Şükrü Saracoğlu Spor Kompleksi, Kadıköy.
- Balcıoğlu, İ. (2003). *Sporun Sosyolojisi ve Psikolojisi*. Bilge Yayıncılık, İstanbul, 50-51.
- Çakmak, M. N., İşlek, M. S. ve Keskin, U. (2017). Türk Futbol Kültürünün Küreselleşme Kavram ve Süreçleri Bağlamında Değerlendirilmesi. *KMÜ Sosyal ve Ekonomik Araştırmalar Dergisi*, Cilt:19, Sayı:33, 125-133.
- Dağlaroğlu, R. (1957). *1907-1957 Fenerbahçe Spor Kulübü Tarihi*. İstanbul Matbaası, İstanbul, 13.
- Dağlaroğlu, R. (1987). *1907-1987 Fenerbahçe Spor Kulübü Tarihi*. Dur Ofset, İstanbul, 168.
- Döker, M. F. (2012). İstanbul Kentsel Büyüme Sürecinin Belirlenmesi, İzlenmesi ve Modellenmesi. [Yayımlanmamış doktora tezi]. İstanbul Üniversitesi.
- Gürel, E. ve Akkoç, U. (2011). Stadyum: Benzerlikler, Koşutluklar ve İzdüşümler. *Uluslararası Sosyal Araştırmalar Dergisi*, Cilt:4, Sayı:19, 346-370.
- Gürer, T. K. (2013). Olimpiyatlar Işığında Stadyumlar: Değişen Kurallar ve Yeni Tasarımlar. *Mimarlık*, Sayı: 373, 44-48.
- Fenerbahçe SK (2021) Şükrü Saracoğlu. Erişim tarihi: 17.12.2021 <https://www.fenerbahce.org/kulup/sukru-saracoglu>
- Hacisoftaoğlu, İ., Akcan, F. ve Bulgu, N. (2012). Hayali Cemaatler Olarak Taraftar Toplulukları: Ankaragücü Taraftar Grupları Örneği. *Hacettepe Spor Bilimleri Dergisi*, Cilt:23, Sayı:4, 159–176.
- Hatipoğlu, D., Aydın, B. (2007). *Bastır Ankaragücü: Kent, Kimlik, Endüstriyel Futbol ve Taraftarlık*. Epos Yayınları, Ankara, 188-189.
- Hékime, A. (1900). Plan de Cadikeuy Cote d'Asie. Erişim tarihi: 14.01.2022 https://fenerbahcetarihi.org/wp-content/uploads/2020/04/hrt_011411.pdf
- İBB (2007) Charles Edouard Goad'ın İstanbul Sigorta Haritaları. Yay. Haz. Dağdelen, İrfan. Kütüphane ve Müzeler Müdürlüğü Yayınları No:39. İmaj Ofset Reklam Ltd. Şti., İstanbul, Pafta no:62.
- İBB (2022). İstanbul Büyükşehir Belediyesi Şehir Haritası Arşivi. Erişim tarihi: 05.05.2022 <https://sehirharitasi.ibb.gov.tr>
- İBB Coğrafi Bilgi Sistem Müdürlüğü (2022) Erişim tarihi: 23.12.2022 <https://panorama.istanbul> İstanbul Büyükşehir Belediyesi Coğrafi Bilgi Sistemi Müdürlüğü
- İBB (2024) İstanbul Büyükşehir Belediyesi Şehir Haritası 2022 Uydu Altlığı. Erişim tarihi: 10.05.2024 <https://sehirharitasiapi.ibb.gov.tr/>
- Kadıköy Belediyesi (2019a) *Kadıköy Şehir Sağlık Profili*. Kadıköy Belediyesi Strateji Geliştirme Müdürlüğü, İstanbul, 27-32.

- Kadıköy Belediyesi (2019b). Kadıköy Belediyesi 2020-2024 Stratejik Planı. Erişim tarihi: 07.02.2024
<https://anlat.kadikoy.bel.tr/kbpanel/Uploads/Files/KadikoyBelediyesiStratejikPlani2020-2024.pdf>
- Kadıköy Belediyesi (2022). Merkez Kadıköy Mekânsal Stratejik Plan Mevcut Durum Raporu, Erişim tarihi: 04.01.2022
<https://webgis.kadikoy.bel.tr/keos/img/PDF/MSPMDR.PDF>
- KAP (2022). Fenerbahçe Futbol A.Ş. Özel Durum Açıklaması. Erişim tarihi: 23.12.2022
<https://www.kap.org.tr/tr/Bildirim/456394>
- Koch, N. (2018). Sports and the city. *Geography Compass*, Cilt:12, Sayı:3, e12360.
- Köknel, Ö. (1996). *Bireysel ve Toplumsal Şiddet*. Altın Kitaplar, İstanbul, 17.
- Kütükçü, T. (2018). *Geçmiş Zamanların, Mekânların ve Hatırlamaların Rafında Kadıköy'ün Kitabı*. Ötüken Neşriyat, İstanbul, 13.
- Nascimento, C., Amorim, L. (2015). The gadget building: An overview on contemporary football stadiums. 10th Space Syntax Symposium (SSS10), London, 13-17 July 2015 UCL University College London, Bloomsbury.
- Önal, F., Pekşen, C. (2014). Kamusal Bir Mekân Olarak Bağdat Caddesi, *Mimarist*, Sayı:51, 37-42.
- Özer, Y., Özer, N. O. (2003). Kadıköy'ün Ana Karakteri. *Arredamento Mimarlık*, Sayı: 158, 107-109.
- Pol, E. (2002). The Theoretical Background of the City Identity Sustainability Network, *Environment and Behavior*, Cilt:34, Sayı: 1, 8-25.
- Rossi, A. (1984). *The Architecture of the City*. The MIT Press, Cambridge, 22.
- Salt Araştırma (2022). Jacques Pervititch Kadıköy Haritalar. Erişim tarihi: 04.01.2022
<https://archives.saltresearch.org/handle/123456789/1848>
- Stadium Database (2019). UEFA 5 Star Stadiums. Erişim tarihi: 20.05.2019
<http://stadiumdb.com/lists/uefa-5-star-stadiums>
- Sürmeli, M. (2017). Kadıköy'ün Maç Günü Trafik Çilesi. Erişim tarihi: 12.05.2024
<https://www.gazetekadikoy.com.tr/gundem/kadikyn-ma-gn-trafik-ilesi>
- Talimciler, A. (2010). *Sporun Sosyolojisi ve Sosyolojinin Sporu*, Bağlam Yayınları, İstanbul, 142.
- Tanrıkulu, A. (2018). *Fenerbahçe Tarihi 1907-2018*. Bilnet Matbaacılık ve Yayıncılık A.Ş., İstanbul, 30.
- Tapu ve Kadastro Genel Müdürlüğü (2024). Parsel Sorgu Uygulaması Öznitelik Bilgisi. Erişim tarihi: 10.05.2024
<https://parselsorgu.tkgm.gov.tr/#ara/cografi/40.98817397341003/29.036629199981693>
- T.C. Kadıköy Kaymakamlığı (2023). Kadıköy İlçemizin Tarihçesi. Erişim tarihi: 13.01.2023
<http://www.kadikoy.gov.tr/kadikoy-ilce-tarihce#gallery-42>
- Transfer Markt (2024). Seyirci Sayıları 22/23. Erişim tarihi: 12.05.2024
https://www.transfermarkt.com.tr/super-lig/besuchertzahlen/wettbewerb/TR1/plus/1?saison_id=2022

TUİK (2024). İBBS-Düze1, İBBS-Düze2, İl ve İlçe Nüfusları. Erişim tarihi: 07.02.2024
<https://cip.tuik.gov.tr/>

Tunalı, S. (2017). Tüketim Kültürü ve Tüketim Kültürünün Ürettiği Mekânlar: Kadıköy Çarşı Örneği. *Mimarist*, Sayı:59, 38-45.

Yılmaz, Ö. (2022). Hiçliğin Ortasında Mimarlık: Türkiye'nin Stadyumları. *Arkitera*, Erişim tarihi: 06.05.2022
<https://www.arkitera.com/gorus/hicligin-ortasinda-mimarlik-turkiyenin-stadyumlari/>

Yurtsever, G. (2011). *Fenerbahçe "Değişim ve Dönüşüm"*. Caretta Reklam, İstanbul, 162-163.

EXTENDED SUMMARY

Research Problem:

The study aims to examine the significance of stadiums as sports structures for urban development through the example of Fenerbahçe Şükrü Saracoğlu Stadium and to examine the social, economic and social contributions of the fact that the structure has developed throughout the historical process and remains within a dense urban fabric today, to preserve the urban identity and to transfer its historical and cultural extensions to different generations.

Research Questions:

What are the effects of sports structures on urban culture? How should the stadiums remain within the changing and developing urban structure over time? In the example of Fenerbahçe Şükrü Saracoğlu Stadium, what are the historical development of the building and its contributions to the city and urban culture?

Literature Review:

Stadiums have been one of the leading venues where sporting events have taken place in the city throughout history; continue to affect urban space and urban life. Stadium structures, with their size and symbolic shapes, cause changes in urban textures in the world and our country. In a sense, architecture witnesses the behavior and tastes of generations, public events and facts (Rossi, 1984, 22). Stadiums that host global organizations are also indicators of the country's architecture (Aksu, 2012, 65-70). The intersection of sport and the urban in many areas supports the investigation of the large-scale effects of sports events, venues and related practices in the socio-cultural context. In this field, relationships are established with sub-field specializations and disciplines such as history, anthropology and sociology. Interdisciplinary research on sports and critical approaches in the field of urbanism is important in this sense (Koch, 2018). Today, contemporary stadiums appear as spatial tools designed to provide social efficiency for events and serve this purpose (Nascimento and Amorim, 2015). Although they appear as places where football matches take place in parallel with their basic functions, they are also places that unite cultures, geographies, countries, cities, neighborhoods, genders and ages, and include the feeling of belonging to something or a place. The phenomenon of identification with the place requires a long process and depends on the social environment and its components surrounding it as well as the physical dimensions of the place (Pol, 2002, 8-25). There is a socializing effect of football and the interaction of people with each other. However, defining fandom merely as socialization is insufficient and it is possible to create a collective memory outside of sports (Hatipoğlu and Aydın, 2007, 188-189). Strong and effective fan clubs can function as social institutions by being associated with different issues. Creating a collective memory as an element that keeps communities together and ensures their continuity is important in terms of fandom (Hacısoftaoğlu et al., 2012, 159-176). Fenerbahçe Şükrü Saracoğlu Stadium continues to maintain its importance from past to present as a part of Kadıköy, an important district of Istanbul in terms of population, cultural, social and geographical location. The formation of the building in the historical process, the processes it has gone through until today, its place in

urban life and culture, and its social and economic features encourage this stadium to be approached and evaluated from different perspectives.

Methodology:

In the study, the urban development of the stadium and Kadıköy is analyzed through historical maps created by different researchers and by marking building densities on satellite photographs of the region from 1946, 1966, 1982 and 2021. The urban development is compared to these images. The conditions under which the stadium came from a rural urban settlement to the middle point of the dense transportation network and urban construction are discussed. In this historical process, the construction phases of the stadium and the development of urban culture are summarized. With the increase in population, construction and traffic density, the presence of Fenerbahçe Şükrü Saracoğlu Stadium in the urban and cultural identity, which has been in Kadıköy district and urban life for more than a century, is examined.

Results and Conclusions:

The users of sports structures continue their usual functions for socialization and they also transfer these living habits to future generations. The fact that the stadium is a public space and socialization center plays a role in enriching urban life, and it is aimed to be used uninterruptedly on all days of the week, as in mixed-use building examples.

The significance of Fenerbahçe Şükrü Saracoğlu Stadium, which was shaped over approximately 100 years, in urban life is valuable in terms of both urbanism and social sciences. A holistic evaluation must be made by taking into account topographic harmony, transportation conditions, social life on stadium usage days, and commercial opportunities in the immediate surroundings as important criteria for stadium structures. Its use as an important sports event in social life, mainly for football competitions, and its integrative and common stakeholder effect in the field should be evaluated within urban life.

The phenomenon of unity and coming together, which has an important role in the development of urban culture, is supported by the usage function of the stadium. The ability to visit public spaces by users with different profiles is offered with an alternative function such as sports. At the same time, the commercial activity of Kadıköy district when the stadium is active is an effective situation for the district. The fact that visitors and users from inside and outside the city engage in activities such as dining, shopping, participating in cultural activities, and touristic visits within the district has become an integral part of the district's economy. During the pandemic period, both the inability to hold sporting events and the application of access restrictions to the city were felt for the Kadıköy district in terms of general commercial and economic conditions.

The stadium's connection to the sea, rail system, metro and other transportation systems makes its location stand out in terms of accessibility. However, the traffic and parking problems created by the increasing urban population and construction rate, especially in the surrounding arteries, should be analyzed together with the general transportation and access problems of the city. Management plans to be created at the urban scale for the days when sports and cultural activities take place are critical. The fact that stadium has developed throughout history and remains within a dense urban fabric today; to preserve the urban identity and transfer its historical and cultural extensions to different generations, the social, economic and social contributions of the stadium to the district and surrounding settlements should be taken into consideration.